



MONTCHAUVET

bulletin municipal n°79
juillet 2022



Urgences

Pompiers : 18
Police : 17
Samu : 15

Gendarmerie de Septeuil
01 34 97 28 70

Référent sécurité Montchauvet
F. Orgeas :
06 75 55 15 96

Collectes Déchets

Lundi : Déchets ménagers
(poubelle couvercle vert)
vendredi rues Dîme et Massacre

Vendredi : Poubelle de tri
(couvercle jaune)
mercredi rues Dîme et Massacre

Déchets verts :
Juillet: 4 et 18 juillet
Aout : 01 et 15 aout

Ouverture de la Mairie

Lundi : 17h30 à 18h30
Jeudi : 17h30 à 18h30
Samedi : 10h30 à 11h30

Tél: 01 30 93 43 59
m.montchauvet@wanadoo.fr
<http://montchauvet.fr/>

Sommaire

P2 - Éditorial

*P3 - Dates et manifestations
Carnet montécalvétien*

*P4 - Cérémonie 8 mai / Fête
des voisins*

*P5 - Eglise / Villes et Villages
Fleuris / Sente Suzanne Guy*

P6- Fauche / Prix de l'eau

P7 - Souterrains

P8 - Budget / Poubelles

P9 - Elections

*P10 / 11 - Association du
Comité des Fêtes*

*P12 / 13 - Association du
Jardin du Grand Murin*

*P14 / 15- Association des
Amis de Montchauvet*

P16 - Informations pratiques

Le Mot du Maire



Nous voilà déjà arrivé à l'aube des vacances d'été, synonymes de repos certainement bien mérités pour bon nombre d'entre vous. Mais aussi, pour d'autres, synonymes de moisson, déjà commencées car encore plus précoces que les autres années.

J'attire encore votre attention sur le respect des consignes données dans l'info rapid sur le stationnement des voitures pendant cette période. Cela facilitera la circulation des engins agricoles et pourra éviter de vous déranger potentiellement en pleine nuit en cas d'entrave à la circulation.

Merci d'avance pour votre compréhension.

Un petit rappel aussi concernant la sortie des différents bacs à déchets : certes, une nouvelle organisation a chamboulé quelque peu vos habitudes. Cela ne doit pas forcément conduire à les sortir 2, 3 voire 4-5 jours avant, ni les laisser sans les rentrer. Chacun a droit à une qualité de vie et de «vue» la semaine comme le week-end.

Concernant la rénovation de l'église, le dossier avance avec le choix du Maître d'œuvre acté par le conseil municipal lors de sa dernière séance du 29 Juin. Cela va permettre au candidat retenu de pouvoir engager les différentes phases de travaux nécessaires à cette restauration.

Pour information, la Mairie sera fermée, comme annuellement, à partir du Lundi 1er Août pour une réouverture le Lundi 29 Août. Si vous avez des démarches administratives à faire, pensez à les effectuer avant la fermeture. Une permanence est prévue en cas d'extrême urgence. En attendant, nous vous espérons nombreux pour les festivités du 13 Juillet pour se rencontrer dans une ambiance de convivialité, bien présente dans notre village au travers des différentes associations qui l'animent.

Bonnes vacances



Évènements à venir

REPAS DU 13 JUILLET

Sur la Place du village

à partir de 19 h

Les réservations sont closes depuis le 2 juillet.

Réservation au 06 52 92 79 08
Organisée par le Comité des Fêtes



JOURNÉE PARTICIPATIVE

Samedi 17 septembre

Rendez-vous à la Mairie à 9h30

Différentes actions seront proposées

Munissez-vous de gants, bottes...

Toutes les bonnes volontés sont bienvenues.

Nous vous espérons nombreux et motivés.

Carnet Montécalvétien

Naissances :

Léziah PUCHE

née le 8 Juin 2022

Louis LEMARIE TERTRE

né le 8 Juin 2022

Décès :

Madame Jeanne Champion

le 15 mars, inhumée à Montchauvet

Site internet

N'oubliez pas, le site internet de la Mairie de Montchauvet est ouvert !

Nous vous invitons à le parcourir sur :

montchauvet.fr

Afin de faciliter les échanges avec les habitantes et habitants, la commune de Montchauvet souhaite mettre en place un système d'alertes et d'informations par SMS et/ou courriel (pour les InfoRapid, les alertes météo, les risques majeurs, urgences spécifiques...).

Pour ce faire, nous vous remercions de bien vouloir communiquer au secrétariat de la mairie, vos adresses mail et numéros de téléphones portables. Ces données resteront strictement confidentielles et utilisées pour le seul usage de communication Mairie > habitants.



Cérémonies du 8 mai.

C'est sous un soleil printanier qu'une trentaine de personnes se sont réunies le 8 mai dernier à 11 h 00 devant le monument aux morts pour écouter le discours officiel prononcé par Monsieur le maire, puis assister au dépôt de gerbe, suivi d'un autre dépôt de gerbe sur les tombes des aviateurs Anglais et Australien tombés sur notre sol en juin 1944.

Les conditions sanitaires le permettant, ces cérémonies se sont terminées par le traditionnel pot de l'amitié à la salle des fêtes.



Covid partie ... Fête des Voisins revenue !

Reprise en douceur et convivialité pour cette Fête des voisins 2022.

Le vendredi 20 mai dernier, se sont donc retrouvés, une bonne trentaine de convives/voisins pour la première fête Rue des Gobelins. La 2ème fête réunissant quasiment autant de monde Rue de Dreux. Barbecues, salades de saison, apéros, désert, bonne humeur et compagnie étaient donc réunis pour passer une bonne soirée .



Les plus téméraires des deux groupes ont bravé une température peu clémente et se sont ensuite retrouvés autour d'un méga-braséro pour refaire la vie de Montchauvet

À l'année prochaine avec espérons-le, d'autres initiatives sur d'autres rues ou quartiers de Montchauvet.



DES NOUVELLES DE L'EGLISE

Notre église a maintenant un maître d'œuvre pour ses travaux de restauration.

Le mercredi 29 juin, le Conseil Municipal a entériné le choix d'un cabinet d'architectes. Ce choix finalise un parcours qui, selon la loi, respecte l'émission d'un appel d'offres, suivi de négociations auprès des trois

candidats les mieux-disant, pour arriver au meilleur accord possible. Les critères retenus, bien définis, ont permis un choix clair et argumenté. Pour cela, la mairie a grandement bénéficié de l'accompagnement d'Ingenier'Y, agence de conseil technique et juridique du Département des Yvelines.



Le cabinet retenu assurera donc la maîtrise d'œuvre (direction technique) des travaux tout au long des 3 phases successives. La mairie, quant à elle, gardera la maîtrise d'ouvrage : direction financière et décisionnaire.

Les trois phases se découpent comme suit :

I- Réfection de la toiture et études géotechniques pour évaluer la stabilité du sol.

II- Restauration des murs victimes d'infiltrations qui les mettent en danger.

III- Restauration des enduits intérieurs.

Un programme copieux dont nous ne pouvons prévoir la durée, et dont le coût exact sera donné après des expertises complémentaires. Il est à noter que l'accent a été mis sur le fait d'éviter toute nuisance inutile dans et aux alentours du chantier.

Nous voici donc à une période charnière, nous restons confiants, mais vigilants !

Sente « Suzanne GUY »

Montchauvet, comme bon nombre de villages, s'est doté de noms de rues ou de sentes pour faciliter la distribution du courrier et colis notamment mais aussi pour assurer la rapidité d'intervention des secours en cas de sinistre.

A ce jour, 2 sentes restaient sans dénomination. Pourtant, l'une d'entre elles est souvent empruntée par bon nombre de piétons.

Il s'agit de la sente reliant la rue du Massacre à la rue de Dreux.

Pour les plus anciens, ce passage a toujours pris comme référence la personne riveraine immédiate à savoir Mme Suzanne GUY.

Cette personne est née le 13 Septembre 1930 à Montchauvet pour y décéder le 18 Novembre 1994. Son nom reste dans les mémoires des contemporains de son vivant par son caractère particulier qui a rendu son personnage atypique, servant ainsi de référence locale.

Par décision du conseil municipal en date du 29 Juin 2022, il a été proposé et acté de dénommer cette sente: « sente Suzanne GUY ».

Villes et Villages Fleuris

Le 18 mars 2022, Monsieur le Maire et Jean-François Gallet sont allés à la cérémonie de remise du Trophée « Nature en Ville, sentes, trottoirs et pieds de murs fleuris » décerné par le Jury départemental des Villes et Villages Fleuris.

Ce prix récompense les efforts déployés par l'équipe municipale et les habitants volontaires pour un environnement de qualité.



DE LA FAUCHE ANTI FAUCHAGE

Nous étions habitués à voir ces panneaux sur les talus de la route de Civry et de la côte Lainé. Ils indiquent et délimitent des zones de fauchage différencié ; malheureusement ils ont disparu . Route de Civry, le panneau a été dérobé à l'automne, son remplaçant n'a pas tenu 24 heures. On peut penser à une coïncidence, ou soupçonner un acte de malveillance.

Cette pratique de fauchage tardif, encouragée jusqu'au niveau national, préserve une biodiversité végétale et faunistique dont l'importance n'est plus à démontrer. Il est aussi important de savoir qu'elle est conforme aux normes de sécurité routière.



Résultat d'un accord passé entre la commune et notre communauté de communes, la CCPH, elle entre dans le calendrier officiel d'entretien des routes intra-communautaires, et a toute sa place dans notre paysage local... il serait souhaitable qu'elle soit acceptée, du moins respectée.



Bonne et mauvaise nouvelle concernant nos Factures d'eau.

Commençons par la bonne nouvelle : Du fait de la fin du remboursement du raccordement en eau potable au réseau de Dammartin/Rosay, la surtaxe de 25 centimes du m³ est supprimée de nos factures. Sur vos factures, cela correspondait à la ligne « Consommation (part communale) » dans la rubrique « Distribution de l'eau » en vert ci-dessous. La mauvaise nouvelle concerne les administrés raccordés au réseau d'assainissement.

Contrairement à ce que nous avons annoncé dans le bulletin précédent, nous ne pouvons plus abaisser le prix du m³ d'eau retraitée. Ceci est complètement indépendant de la volonté communale, mais provient du fait d'une directive administrative obligatoire et légale obligeant la commune à procéder à l'amortissement du réseau sur 60 ans.

Concrètement cela va se traduire par le provisionnement via la perception d'une somme d'environ 20 000 € par an et ce pendant 60 ans.

Cela va donc se répercuter prochainement sur les factures d'eau des administrés concernés par une augmentation de la surtaxe de 75 centimes du m³. Le montant de la surtaxe sera donc de 2,98 € / m³.

Sur nos factures cela correspond à la ligne « Consommation (part communale) » dans la rubrique « Collecte et/ou traitement des eaux usées » en jaune et orange ci-contre.

— Votre facture détaillée —

	Quantité ou Volume (m ³)	Prix unitaire (€ HT)	
Distribution de l'eau			
- Abonnement (part distributeur)			
Consommation (part distributeur)	59	1,4218	
Consommation (part communale)	59	0,2500	va passer à 0 euros
Préservation des ressources en eau (Agence de l'eau)	59	0,1200	
Total Distribution de l'eau			
Collecte et/ou traitement des eaux usées			
Abonnement (part communale)			
Consommation (part communale)		2,2300	va passer à 2,98 euros
Total Collecte et/ou traitement des eaux usées			
Organismes publics			
Lutte contre la pollution (Agence de l'eau)	59	0,4200	
Modernisation des réseaux de collecte (Agence de l'eau)	59	0,1850	

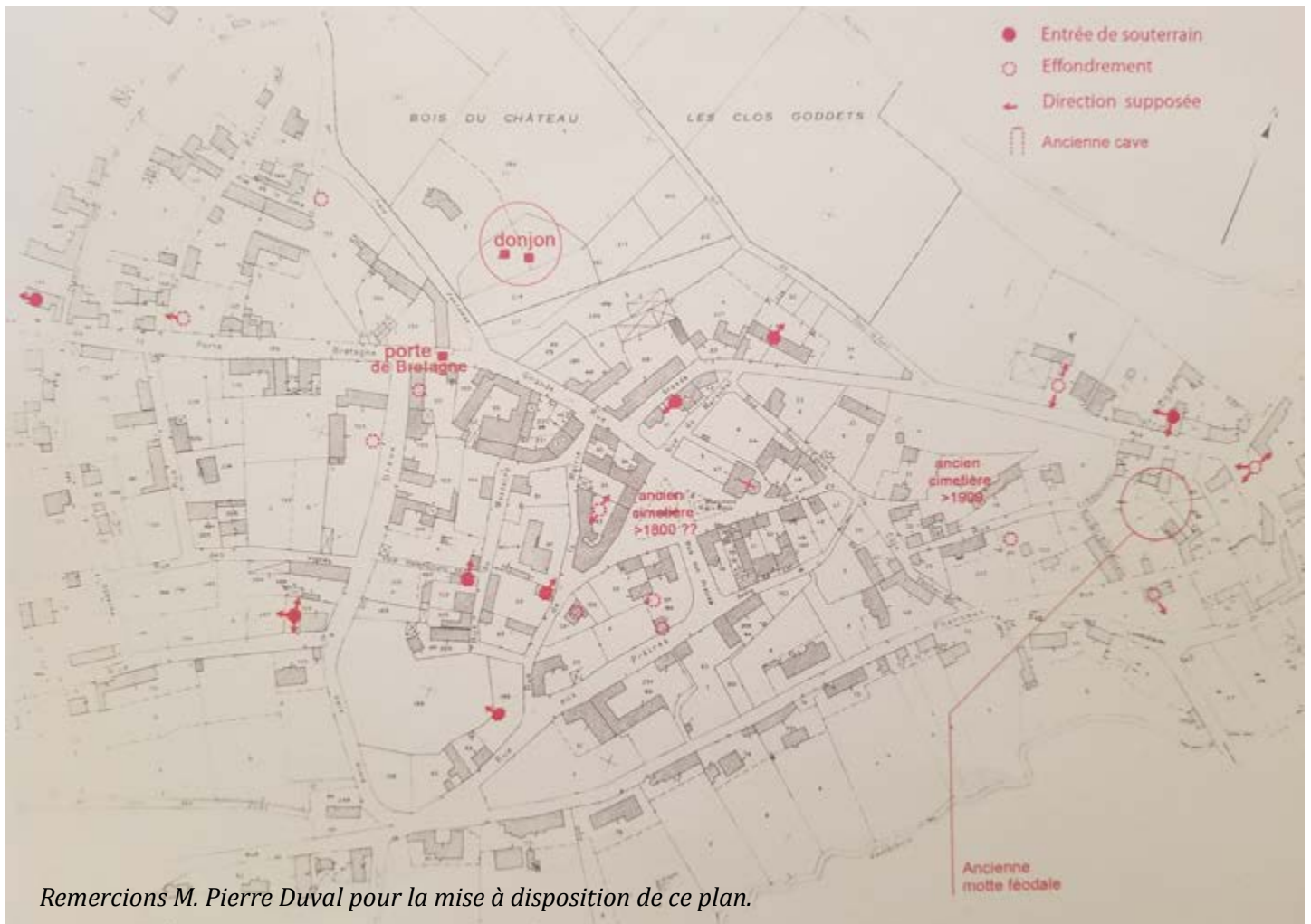
LES SOUTERRAINS

Les découvertes historiques se font parfois de façon inattendue, voire accidentelle... c'est le cas pour le sous-sol de Montchauvet.

Si les habitants de longue date se souviennent avoir joué dans des entrées de galeries (qui furent ensuite comblées pour des raisons de sécurité), des souterrains furent par la suite mis à jour, souvent fortuitement :

Une canalisation d'eau rompue par un mouvement de terrain, qui se déverse sans fin dans un couloir souterrain, la chaussée qui s'effondre lors de

travaux publics sur la voirie, l'éboulement d'un fond de cave lors de travaux de maçonnerie... ce sont au total une vingtaine d'anfractuosités qui ont été répertoriées, et que vous pouvez détailler sur ce plan. Travail de précision qui indique par des flèches les directions que prenaient ces couloirs, sans pouvoir toutefois en connaître la longueur !

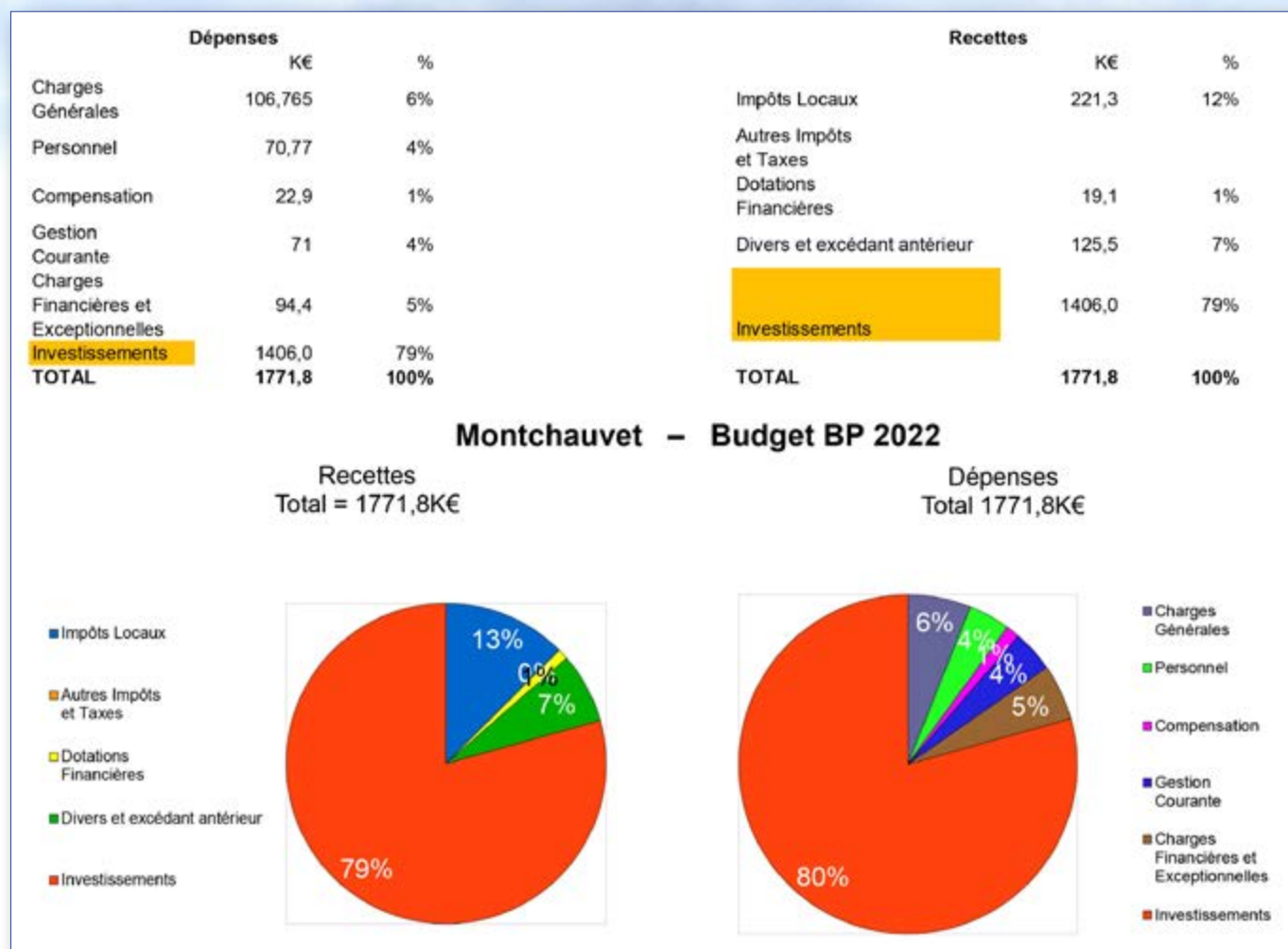


Les premières galeries semblent être contemporaines du premier fort érigé à Montchauvet, vers l'An 1080, sur la butte Ancelot. Bien-sûr, toutes ont été comblées, sécurisées, et ne sont aujourd'hui plus accessibles.

La légende dit que ces couloirs permettaient de relier des villages entre eux, parfois très éloignés, permettant la fuite ou une circulation clandestine en ces temps agités. Plus sérieusement,

les historiens penchent pour des souterrains-refuges qui permettaient aux villageois, en cas de danger, d'y stocker des victuailles et d'y rester terrés quelques jours. D'un accès malaisé, dissimulé, ils permettaient de se protéger des exactions des assaillants et autres pillards. Il s'agirait donc de culs-de-sac, de dimensions toutefois respectables... Mais laissons le doute planer, l'imagination vagabonder: l'Histoire n'est jamais définitivement écrite.

Le budget voté par la commune pour 2022



Investissements prévus pour 2022 :

Diagnostic église : 21 000 €

Eclairage porte de bretagne et porche église : 4 000 €

Parking bois du château : 40 000 €

Achat tracteur tondeuse : 8 000 €

Restauration de l'église : 768 000 € pour le cout global des travaux

Mur du cimetière (2nde partie) : 7 000 €

Portail aire de jeu : 3 000 €

Le conseil municipal a délibéré pour maintenir une augmentation très modéré des taux d'imposition des taxes directes locales de ses administrés : 1% sur chacune des taxes.

Bacs à déchets verts



Suite à la réorganisation du SIEED concernant la collecte des déchets verts, il vous a été distribué des bacs de couleur marron ramassés le Lundi.

Certains d'entre vous n'ont toujours pas été livrés pour diverses raisons. Après consultation du syndicat à ce sujet, nous vous rappelons que c'est à vous, particuliers (et non à la Mairie) de contacter par mail le SIEED pour exposer votre requête en laissant vos noms, prénoms et adresse. Des sacs sont encore à disposition pour les personnes concernées par cette problématique.

Attention, en juillet et en aout, les dates de ramassages sont réduites:

Juillet: 4/07/2022 et 18/07/2022
Aout : 01/08/2022 et 15/08/2022

Élections 2022

L'ÉLECTION PRÉSIDENTIELLE

L'élection présidentielle s'est tenue les 10 et 24 juin 2022. Monsieur Emmanuel MACRON (LREM) est arrivé en tête du second tour de l'élection avec 61,27% des voix devant Madame Marine LE PEN (RN) qui récolte 38,73% des voix à Montchauvet.

Les chiffres du premier tour :

- Nombre d'électeurs inscrits : 225
- Nombre de votants : 185 (soit une participation de 82,2 %)

CANDIDATS	RESULTAT MONTCHAUVET	RESULTAT NATIONAL
M. Emmanuel MACRON LREM	31,35 % 58 voix	27,85 %
Mme Marine LE PEN RN	23,24 % 43 voix	23,15 %
M. Jean-Luc MÉLENCHON LFI	16,22 % 30 voix	21,95 %
Mme Valérie PÉCRESSE LR	8,65 % 16 voix	4,78 %
M. Éric ZEMMOUR Reconquête	7,03 % 13 voix	7,07 %
M. Yannick JADOT EELV	7,03 % 13 voix	4,63 %
M. Jean LASSALLE Résistons	2,7 % 5 voix	3,13 %
M. Nicolas DUPONT-AIGNAN DLF	2,7 % 5 voix	2,06 %
Mme Nathalie ARTHAUD LO	0,54 % 1 voix	0,56 %
M. Philippe POUTOU NPA	0,54 % 1 voix	0,77 %
M. Fabien ROUSSEL PCF	0,0 % 0 voix	2,28 %
Mme Anne HIDALGO PS	0,0 % 0 voix	1,75 %

Les chiffres du second tour :

- Nombre d'électeurs inscrits : 226
- Nombre de votants : 186 (soit une participation de 82,3 %)

CANDIDATS	RESULTAT MONTCHAUVET	RESULTAT NATIONAL
M. Emmanuel MACRON LREM	61,27 % 106 voix	58,54 %
Mme Marine LE PEN RN	38,73 % 67 voix	41,46 %

LES ELECTIONS LEGISLATIVES

Les élections législatives se sont tenues les 12 et 19 Juin 2022. Monsieur Bruno MILLIENNE (Ensemble) est arrivé en tête du second tour de l'élection avec 60,29 % des voix devant Monsieur Laurent MORIN (RN) qui récolte 39,71 % des voix à Montchauvet.

Les chiffres du premier tour :

- Nombre d'électeurs inscrits : 226
- Nombre de votants : 153 (soit une participation de 67,7 %)

CANDIDATS	RESULTAT MONTCHAUVET	RESULTAT 9 ^{ème} CIRCONSCRIPTION
M. Bruno MILLIENNE Ensemble	31,58 % 48 voix	26,34 %
M. Laurent MORIN RN	21,05 % 32 voix	22,45 %
M. Victor PAILHAC NUPES	19,74 % 30 voix	22,25 %
Mme Pauline WINOCOUR LE- FEVRE LR	16,45 % 25 voix	10,22 %
M. Christophe LE HOT Reconquête	3,95 % 6 voix	5,44%
Mme Aïda CZAP Ecologistes	2,63 % 4 voix	1,80 %
M. Magà ETTORI Ecologistes	2,63 % 4 voix	3,27 %
Mme Fatma LAMIR Divers	1,32 % 2 voix	2,82 %
M. Dominique MARTIN Divers extrême gauche	0,66 % 1 voix	0,48 %
Mme Babette DE ROZIERES Divers droite	0,0 % 0 voix	2,91 %
M. Philippe GOMMARD Divers extrême gauche	0,0 % 0 voix	0,95 %
Mme Marion Sabine LEVRARD Divers	0,0 % 0 voix	0,02 %
Mme Aïcha IHIA Divers	0,0 % 0 voix	0,24 %
M. Rachid ZEROUALI Divers droite	0,0 % 0 voix	0,81 %

Les chiffres du second tour :

- Nombre d'électeurs inscrits : 226
- Nombre de votants : 151 (soit une participation de 66,8 %)

CANDIDATS	RESULTAT MONTCHAUVET	RESULTAT 9 ^{ème} CIRCONSCRIPTION
M. Bruno MILLIENNE Ensemble	60,29 % 82 voix	57,85 %
M. Laurent MORIN RN	39,71 % 54 voix	42,15%

LA PARTICIPATION

Encore une fois, Montchauvet peut être fier de sa participation citoyenne au-dessus de la moyenne nationale et dans la 9^{ème} circonscription des Yvelines pour les législatives.

Cependant, au fil du temps et des élections présidentielles, il est à noter une légère tendance à la baisse au niveau de la participation même à Montchauvet.

Participation présiden- tielle	2022	2017	2012	2007	2002
1 ^{er} tour	82,22 %	87,45%	90,56 %	92,31 %	82,35 %
2 nd tour	82,30 %	81,82 %	90,56 %	94,04 %	90,95 %

Les Associations



Mardi 1er Mai 2022
Balade du Comité

A la découverte des environs de Montchauvet

Voici un petit aperçu de cette magnifique journée du 1^{er} Mai passée ensemble, à la découverte des environs de Montchauvet en passant par Le Chabaudon, le Chemin de Cocheret, Le Pont Roman, Le Rû D'Ouille, Le Château des trois Fontaines, Le Bois de Beaumont, et enfin le Chemin de Dreux pour un retour au cœur du village



Le trajet de notre balade



COMITE DES FETES DE MONTCHAUVET
Le Château des 3 Fontaines

Selon certaines sources, ce château aurait été dirigé pour Catherine de Médicis, mais elle n'en profita pas beaucoup. On dit aussi que c'est un relais de chasse qui aurait été construit par Henri II pour sa maîtresse Diane de Poitiers.

Pour information, Diane de Poitiers, née en 1499 ou 1500, est décédée en 1566 à Anet (16^{ème} siècle). La châtelaine de Montchauvet lui revenant au décès de son mari, M. Belzé, en 1530, elle aura plutôt été dans le château fort près du donjon.

Selon d'autres sources, ce château serait - ou pas - une maison seigneuriale. Peut-être la résidence du gouverneur de la ville à un moment.

C'était aussi une dépendance du fief de Rosny (Sully) et ou un pied-à-terre des Ducs de Rosny.

Puis la famille de Sérozan en devient propriétaire pendant environ 70ans.

Marc Antoine d'Azémar de Sursille le sera pendant 4 ans, jusqu'à la révolution en 1789.

Le château date du 15^{ème} - début du 17^{ème} siècle.



COMITE DES FETES DE MONTCHAUVET
Le lavoir - La Fontaine du Manet

Le lavoir date de la fin du 15^{ème} - début 20^{ème} siècle. Il est alimenté par une source juste à côté.

Il y avait affluence certains matins : jusqu'à 8 laveuses en même temps. Elles y venaient 1 à 2 fois par quinzaine. Paulette Duval, Marie Guy, Mme Cazard, Lucie Bougeois, Odémence Gros, Mme Charles Descaves ... en ont fait parties. Et ce n'était pas rien de remonter dans le haut du village avec la brochette pleine de linge !

Le lavoir était le lieu où circulaient les informations du village.

M. Jartimier (famille Gallant) venait même du Terre-Du-Daric pour rincer son linge avec sa carriole et son cheval blanc. (Pas de lavoir au Terre)

Selon certains documents, le Vaucoqueux alimentant, à peu près à cet endroit, un 1^{er} moulin.

Il aurait été reconstruit entre 1694 et 1716.

Mais le moulin ne figurait plus sur les registres de 1785.




Merci à tous les randonneurs pour leur participation .



A bientôt pour nos autres manifestations

Les Associations



Saint Jean 25 Juin 2022

Préparation de la Saint Jean

Quelques semaines avant le jour J -
ramassage du bois.

La veille et le matin

montage des tentes et préparation du feu



Avec au programme ,
repas, soirée dansante animée par
« Ju & Buzz »
et bien sûr notre traditionnel feu



Le Comité des fêtes remercie
les nombreux bénévoles
sans qui cette très belle fête ne serait pas
possible.

Le dimanche matin
après une petite nuit
démontage



Les Associations

LES SAUVAGES DE NOS RUES - MAI 2022

La configuration géographique du village de Montchauvet en éperon entre deux vallées, propose différents types d'espaces propices au développement d'une végétation diversifiée. Le territoire communal comporte des milieux physiques et géologiques variés : pelouses calcaïques exposées plein sud ou coteaux boisés plus frais au nord, bordent les fonds des vallées et les prairies humides du ru d'Houville et de la Vaucouleurs.

Le cœur de village présente aussi des caractéristiques favorables à l'accueil d'une biodiversité végétale. A Montchauvet, même là où dominent les pierres et la minéralité, les plantes trouvent toujours leur place. Ici, les trottoirs font la part belle aux herbes, un vieux mur réchauffé au soleil, le pied d'une haie ou une faille entre deux pavés offrent l'espace suffisant pour qu'y pousse un fleur.

Au cours de vos balades, vous rencontrerez de « vraies sauvages » ou des « échappées des jardins acclimatées » aux trottoirs. Souvent plus imposantes et colorées, certaines plantes d'origines horticoles se ressemblent naturellement. Plus discrètes et délicates, les plantes dites « spontanées » n'en restent pas moins fascinantes.

Connaissez-vous toute la richesse de ce patrimoine végétal ? Notre regard et notre connaissance peuvent modifier notre approche de ces plantes, car identifier une fleur nous conduit le plus souvent à ne plus la qualifier de « mauvaise herbe ».

L'association du Jardin du Grand Murin vous propose de partager ses observations grâce à cet inventaire local non exhaustif de nos « Sauvages ». Alors, promenez-vous et ouvrons les yeux dans nos rues, aux pieds de nos murs, sur nos pelouses, dans les fissures de bitume...arrêtons-nous, penchons-nous, identifions, photographions, humons, admirons, préservons... !

Le jardin du Grand Murin AMAP au chalet de la mairie
jardindugrandmurin@gmail.com JARDIN PARTAGÉ au château d'eau

Rue des Gobelins

Berce commune, Patte d'ours,
Heracleum spondylium

1

Berce au grand pied !

Grande plante robuste pouvant atteindre les 2 m, couverte de poils assez raides. Ses larges feuilles composées sont de forme variable et très dentées. Ses fleurs sont blanches, odorantes et regroupées en ombelles, c'est-à-dire disposées dans un même plan. Attention sa sève réagit au soleil et provoque des brûlures.

Floraison juin/septembre



SAUVAGES DE NOS RUES 2022/1

Association du Jardin du Grand Murin
Jardin partagé et AMAP
instagram@lejardindugrandmurin78



Rue Porte de Bretagne

Molène bouillon-blanc,
Bonhomme
Verbascum thapsus

2

Il s'occupe de toux !

Grande plante, robuste pouvant mesurer jusqu'à 2 m, couverte d'un épais duvet cotonneux blanc. Tige ronde non ramifiée avec des feuilles larges en forme de lance. Fleurs nombreuses jaunes à 4 pétales réparties serrées le long de la tige. Elle possède de nombreuses propriétés médicinales et sa hampe était utilisée comme torche au Moyen-Age.

Floraison juin/août



Rue de Dreux

Achillée millefeuille
Achillea millefolium

4

Les trouver, c'est du gâteau !

Cette plante vivace, poilue, aromatique mesure 15 à 50 cm, ses feuilles sont allongées, très finement et profondément découpées. Les fleurs sont toutes petites, blanches, rosées, regroupées en minuscules têtes ou capitules elles-mêmes regroupées. On l'utilise depuis 3000 ans et Achille l'aurait utilisée pour soigner la blessure d'un de ses soldats.

Floraison juin/septembre



Rue du massacre

Plantin lancéolé
Plantago lanceolata

5

Une vraie pharmacie !

Plante avec des feuilles en forme de fer de lance (lancéolées) et disposées en rosette, ses nervures saillantes presque parallèles sont marquées. Les fleurs sont disposées en épi cylindrique plus ou moins allongé au sommet d'une longue hampe. Elle est réputée pour ses propriétés médicinales pulmonaires.

Floraison mai/août



Sente des Gobelins

Géranium herbe à Robert,
Geranium robertianum

3

Mais qui est donc Robert ?

Petite plante à l'odeur désagréable, velue, possédant des tiges rougeâtres. Les feuilles d'un vert foncé, sont très découpées et deviennent souvent rouges à l'automne. Les fleurs, d'un rose vif, possèdent 5 pétales. Elle est riche en tanin et on l'utilise contre les hémorragies. Son odeur fétide lui a donné son surnom de «Stinky Bob».

Floraison avril/septembre



Les Associations



SAUVAGES DE NOS RUES

Entrepris dès 2019, « Sauvages de nos rues » est le fruit de la passion pour les plantes et pour la commune qu'entretiennent les membres de l'association du Jardin du Grand Murin.

Nous avons méthodiquement sillonné les rues du village, appareil photo et carnet en main, afin d'identifier la grande diversité des plantes sauvages pour la plupart, sans écarter celles « échappées des jardins ».

Près de deux cents variétés ont été observées toutes saisons confondues !

La première édition de ce dépliant diffusé par l'association sera disponible à la mairie et consultable en ligne sur notre site internet. Il révèle la richesse d'un patrimoine fragile et essentiel à la biodiversité à travers une sélection de quinze plantes réparties dans tout le village et choisies pour leur popularité, leur intérêt botanique, leur éventuelle toxicité, leur rareté ou pour leur caractère spectaculaire. C'est aussi une façon de mieux comprendre notre territoire, et proposer une manière singulière de visiter le village.

Le flashcode imprimé dans le dépliant sera affiché dans les vitrines d'information et sur les plans du village. Il permettra à tous ceux qui le souhaitent de consulter le document sur leur smartphone.

Jean Michel Policar, secrétaire du Jardin du Grand Murin

Retrouvez-nous :

- le premier dimanche du mois au jardin partagé derrière le château d'eau,
- le jeudi soir au chalet de l'AMAP derrière la mairie,

sur notre site internet,
<https://jardindugrandmurin.com>
sur Instagram @lejardindugrandmurin78

par mail : lejardindugrandmurin@gmail.com

Contact AMAP, Béatrice Le Moën : 06 82 42 77 45



Compte Instagram

Le compte Instagram de l'association est ouvert ! Il permet à ses abonnés de suivre nos activités en images, et relaye les actualités des comptes auxquels le jardin est abonné.

Parmi ceux-ci, le Réseau AMAP Ile de France @reseauamapiledelfrance, l'Office de tourisme de Houdan @payshoudanaistourisme, l'Agence régionale de la biodiversité @arbi_idf, ou encore la Ligue de protection des oiseaux @lpo_idf. Également des jardins partagés un peu partout en France qui comme nous œuvrent en faveur du lien à travers le jardinage et toutes autres initiatives.



@lejardindugrandmurin78

Brocante 2022

Nous serons présents lors de la prochaine brocante le 11 septembre devant l'église aux côtés du Comité des fêtes et des Amis de Montchauvet.

Venez nous rencontrer et échanger autour de nos activités : panier AMAP, Jardin partagé, Sauvages de nos rues, boîte à livres...

Les Associations



Préserver
Accompagner
Partager

Le mot des Amis

Nous comptons **57 adhérents**.
Ce n'est pas si mal pour
une petite association locale,
mais on peut encore mieux faire !

L'adhésion est ouverte
à toutes celles et ceux sensibles
à l'esprit du village et aux activités
de l'association.

Nous ne sommes jamais trop
nombreux pour suggérer des idées
et nous aider à les réaliser...

REJOIGNEZ-NOUS!

Un flyer
avec bulletin d'adhésion
sera prochainement
distribué dans
vos boîtes aux lettres.



LES ATELIERS «Savoir-faire à Montchauvet»

Les Amis de Montchauvet organisent plusieurs fois par an
des stages ATELIERS «Savoir-faire à Montchauvet».

Depuis le début de l'année le stage de sculpture / modelage et celui de vannerie
ont remporté un franc succès.

Les participants ont d'ailleurs souhaité de nouvelles éditions.

Pour la rentrée nous souhaitons organiser :

**une «Journée des gestes qui sauvent» avec La Croix Rouge de Mantes
et un week-end atelier écriture sur pré-inscription.**

Si vous êtes intéressé, n'hésitez pas à nous le faire savoir dès maintenant.

CONTACT : Jérôme (Secrétariat AdM) 06 52 02 36 90

lesamisdemontchauvet78@gmail.com

Nous remercions la Mairie de Montchauvet de nous accueillir à la salle communale.



LES COMPTES INSTAGRAM ET FACEBOOK

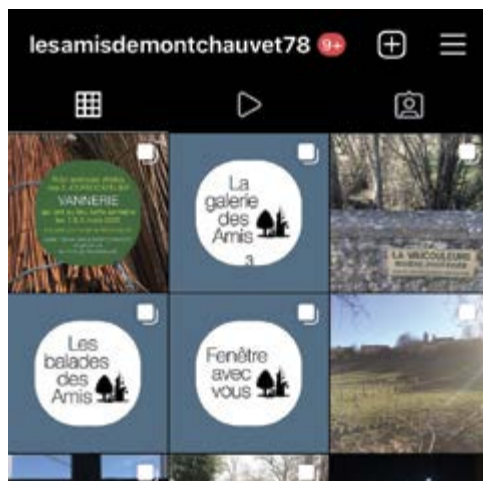
Depuis le début de l'année, **177 abonnés** sur Instagram et **124 amis** sur Facebook
suivent les activités de l'association. Merci à vous toutes et tous...

Nous sommes heureux de vous voir participer à l'animation des comptes
en nous envoyant vos photos dans le cadre des «**Balades des Amis**»,
balades autour de Montchauvet et la vallée de la Vaucouleurs,
et/ou de «**Fenêtre avec vous**», etc...

«**Fenêtre avec vous**» invite à partager un autre regard sur Montchauvet
au travers des fenêtres de ses habitants.

**Si vous le désirez, n'hésitez pas à nous transmettre vos photos,
nous les publierons.**

Sans oublier, «**La galerie des Amis**» qui présente des oeuvres d'art et des artistes
en lien avec Montchauvet et la vallée de la Vaucouleurs...



Retrouvez-nous sur:



lesamisdemontchauvet78



amismontchauvet

Les Associations



De Dammartin à Montchauvet



Randonnée pédestre « découverte » pour tous samedi 17 SEPTEMBRE 2022

14h00: RDV place de la Libération à Dammartin (Mairie),
Visite du village,
Puis cheminement vers Montchauvet avec visite guidée,
Goûter - et retour voiture assuré;



On se redresse et on adopte les bons mouvements au quotidien!

PILATES / Renforcement musculaire

Le Pilates donne des résultats spectaculaires en ce qui concerne la posture. Des exercices doux, précis et ciblés. Une meilleure connaissance de son corps et de sa respiration, une silhouette ferme, tonique et un ventre plat. Moins de stress, un vrai bien-être et un confort mental.

Prix dégressif pour 2 ou 3 cours.

Lundi soir / 18.15 h - 19.15 h / Renforcement Musculaire

Jeudi soir / 18.15 h - 19.15 h / Pilates / Niveau 1 et 2

Vendredi matin / 11.30 h - 12.30 h / Pilates / les fondamentaux

CONTACT: Véronique (Bureau AdM) 06 68 40 95 92
et Séverine (Postural Fit, Coach sportive) 06 28 05 16 55

Salle communale de Montchauvet



AMBIANCE CONVIVIALE SANS ESPRIT DE COMPÉTITION !

Prendre soin de soi,
se dépenser, se muscler,
se faire du bien tout simplement
pour se détendre.



COURS RÉGULIERS

LES VISITES DÉCOUVERTE DU VILLAGE

Visites de groupes sur rendez-vous.
Ces derniers mois, l'association de l'Ordre National du Mérite des Hauts de Seine et l'association La SARRAF de Rambouillet nous ont rendu visite.

JOURNÉES EUROPÉENNES DU PATRIMOINE.

17 et 18 septembre 2022,
l'église sera ouverte
à la visite de 14h00 à 18h00.

Le groupement paroissial de Bréval-Dammartin organise le samedi 17 septembre une randonnée de Dammartin à Montchauvet avec visite du village conduite par les Amis de Montchauvet.

Venez-nous voir sur le stand des associations.

BROCANTE DE MONTCHAUVET

11 septembre 2022

L'église sera ouverte à la visite.

Informations Pratiques

MAIRIE DE MONTCHAUVET

Tel. 01 30 93 43 59
Courriel: m.montchauvet@wanadoo.fr
Site Internet : <http://montchauvet.fr/>
Heures d'ouverture :
Lundi et Jeudi 17h30 à 18h30
Samedi 10h30 à 11h30

CCPH - COMMUNAUTÉ DE COMMUNES DU PAYS HOUDANAIS

Président : Jean-Marie TETART
22 Porte d'Épernon - BP15
78550 Maulette
Tel. 01 30 46 82 80
Fax. 01 30 46 15 75
www.cc-payshoudanais.fr

DÉPUTÉ

Bruno MILLIENNE
Tel. 01 34 75 52 14
Permanence à Maule :
2, route d'Herbeville
De 15h à 19h du lundi au vendredi
et de 9h à 13h le samedi,
jour de présence du député
Courriel :
bruno.millienne@assemblée-nationale.fr

SÉNATEUR

Sophie PRIMAS
Aubergenville
Tel. 01 30 90 45 05 ou 88
Courriel : sophieprimas@orange.fr

PHARMACIES

DAMMARTIN :
COPIN-MARZOCCHI
Tel. 01 30 42 51 17
de 9h à 12h et 14h30 à 19h
sauf samedi, fermeture à 18h
Fermé le lundi matin et le dimanche

SEPTEUIL :
Tel. 01 30 93 40 24
Fax. 01 34 97 06 47
Ouvert tous les jours
de 9h à 12h30 et 14h30 à 19h30
sauf samedi, fermeture à 17h30
Fermé le dimanche.

URGENCES

MÉDECIN :
le 15 depuis un poste fixe
le 112 depuis un portable
Hôpital de Mantes : 01 34 97 40 00
Hôpital de Houdan : 01 30 46 18 00

Urgence GAZ : 0 800 47 33 33
24h/24 et 7j/7
Pompiers : le 18
Police : le 17
Gendarmerie Septeuil : 01 34 97 28 70

Référent sécurité à Montchauvet :
Fabrice Orgeas : 06 75 55 15 96

Accueil sans-abris : le 115
Violences conjugales : le 3919
Enfants maltraitance : le 119
Prévention Suicide : le 3114
Solidarité vieillesse : 01 39 55 58 21
Centre anti-poison : 01 40 05 48 48

LA POSTE

SEPTEUIL :
Lundi à vendredi : 9h-12h / 14h30-17h
Levée du courrier : 16h
Samedi : 9h-12h
Levée du courrier : 11h30

DAMMARTIN :
Lundi à vendredi : 14h30 à 17h
Levée du courrier : 16h
Samedi : 9h à 12h
Levée du courrier : 11h30

Plus d'informations :
Tel: 08 99 10 03 44

ALLOCATIONS FAMILIALES

MANTES LA JOLIE : 08 10 25 78 10
Site Internet : www.caf.fr

ASSISTANTE SOCIALE

Madame PLANTECOSTE à Houdan
Tel. 01 30 46 82 00
reçoit sur rendez-vous
vient aussi à domicile

SÉCURITÉ SOCIALE

CPAM des Yvelines
78085 Yvelines CEDEX 9
Tel. 36 46

PÔLE EMPLOI (ASSEDIC + ANPE)

MANTES LA JOLIE :
2bis Bld Calmette - Tel. 39 49

DÉFENSEUR DES DROITS

MANTES LA JOLIE Sous-Préfecture
Jean-René THIBAUD
Tel. 01 30 92 22 51
mercredi de 9h à 15h
sur rendez-vous

CONCILIATEUR DE JUSTICE

Daniel JEANTELET
Tel. 06 04 05 98 71 - 01 30 88 10 01
Permanence à la Mairie de Houdan le
vendredi matin

HÔTEL DES IMPÔTS

MANTES LA JOLIE :
1 place Jean Moulin
Tel. 01 34 79 49 00

FRANCE SERVICES

Lieu unique d'accès à un panier de
services publics.

THOIRY : 1 place de la Fontaine
Tel. 01 34 94 77 39

SERVICE RELIGIEUX

Groupement paroissial de Bréval :
Père Olivier LAROCHE
Tel. 01 34 78 31 66

Messes à Montchauvet à 18h30, le samedi,
veille du troisième dimanche des mois
de janvier, avril, juillet, octobre.